

## 1.24. SAINTE-CATHERINE-DE-FIERBOIS : LE SITE DU PRÉ DE LA FOSSE, LES CLAVAUX

Etienne Jaffrot

### LE SITE

Succédant à un habitat antique du Haut Empire, l'occupation médiévale du site concerne un habitat composé d'une nécropole regroupant 110 inhumations, utilisée sur une longue durée, du 7<sup>e</sup> jusqu'au 12<sup>e</sup> s., et d'un bâtiment religieux, tous les deux situés en marge d'un petit habitat (Ben Kaddour *et al.* 2015).

- *ENSEMBLE 137.01*

La céramique provenant de l'ensemble du site est homogène d'un point de vue technique et typologique et se place entre le milieu du 7<sup>e</sup> s. et le milieu du 8<sup>e</sup> s. Il s'intercale ainsi entre les sites proches de Truyes « les Grandes Maisons » (Coffineau 2005) et de Ligueil au « Moulin d'Épigny » (Bébién et Husi 2009), dont les occupations sont attribuées aux 6<sup>e</sup> et 7<sup>e</sup> s., et celui de Sorigny « Nétilly », dont l'occupation principale est datée du 9<sup>e</sup> au 11<sup>e</sup> s. (Jeset 2002a). Il est en revanche contemporain de l'occupation mérovingienne marginale décelée sur le site de Sorigny.

Hormis un fragment de céramique enfumée (to15a) et décorée d'un poinçon, dont la tradition de fabrication remonte au très haut Moyen Âge, et une production très micacée précoce (scf\_to17k), l'ensemble du mobilier associe deux tiers de productions grossières de teinte rouge orangé, le plus souvent micacées, et un tiers de céramiques de teinte grise, fines ou grossières. Cette composition révèle la tendance régionale qui s'affiche entre le milieu du 7<sup>e</sup> s. et le milieu du 8<sup>e</sup> s., période durant laquelle s'annonce la prédominance des poteries cuites en atmosphère oxydante. En parallèle, cette période voit apparaître les premières cruches à bec tréflé, faiblement représentées dans ce corpus. Parmi la grande diversité micro morphologique des pots, quelques fragments en pâte blanche évoquent la mutation du vaisselier qui se produit à partir de la seconde moitié du 8<sup>e</sup> s.

Sur le plan technique, les productions se rapprochent en majorité des céramiques consommées à Tours et ses environs. Toutefois, dans cet ensemble, et c'est là le point important du corpus, se détache un lot de récipients modelés d'origine poitevine, sans conteste, d'après la technique de fabrication, et d'influence occidentale, suivant l'analogie typologique entre ces récipients et les productions du Maine-et-Loire (Dubillot et Valais 2010), de la Vienne et des Deux-Sèvres (Véquaud 2010a). Ces productions grossières, à forte teneur en micas et de teinte brune (scf\_po17t), sont de forme globulaire (pot 2a) ou de forme cylindrique (pot 3d), avec une lèvre de même faciès, éversée, à profil rectangulaire et au sommet plat. D'autres pots sont à lèvre en crosse (pot 2d), à lèvre épaisse de section pseudo-triangulaire (pot 2q) ou à lèvre fine triangulaire et tombante (pot 2L). Enfin, la dernière forme non tournée est un pot à oreille pincée et percée pour en permettre la suspension (pot 20a).

Bien que les comparaisons ne soient pas nombreuses pour cette période et en ce point du territoire, mais au regard des acquis récents pour la fin du haut Moyen Âge (Husi 2013a : 248),

le faciès de la céramique de Sainte-Catherine-de-Fierbois permettrait de positionner le site aux confins de deux aires culturelles, celle de la Touraine et celle de la Vallée de la Vienne.

• *PLANCHES DE DESSIN PAR ENSEMBLE*

Ensemble 137.01

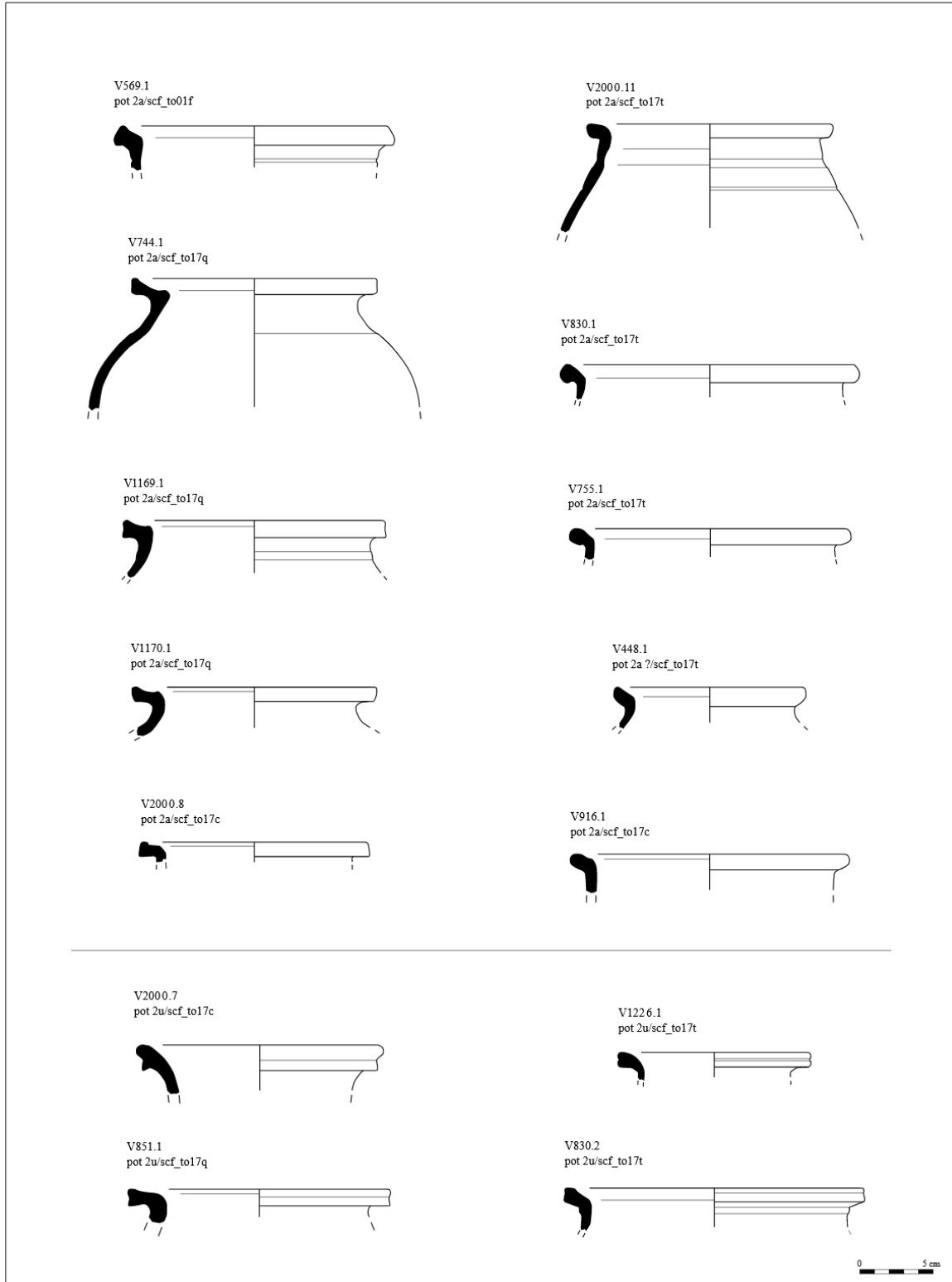


planche 137.01a

### Ensemble 137.01

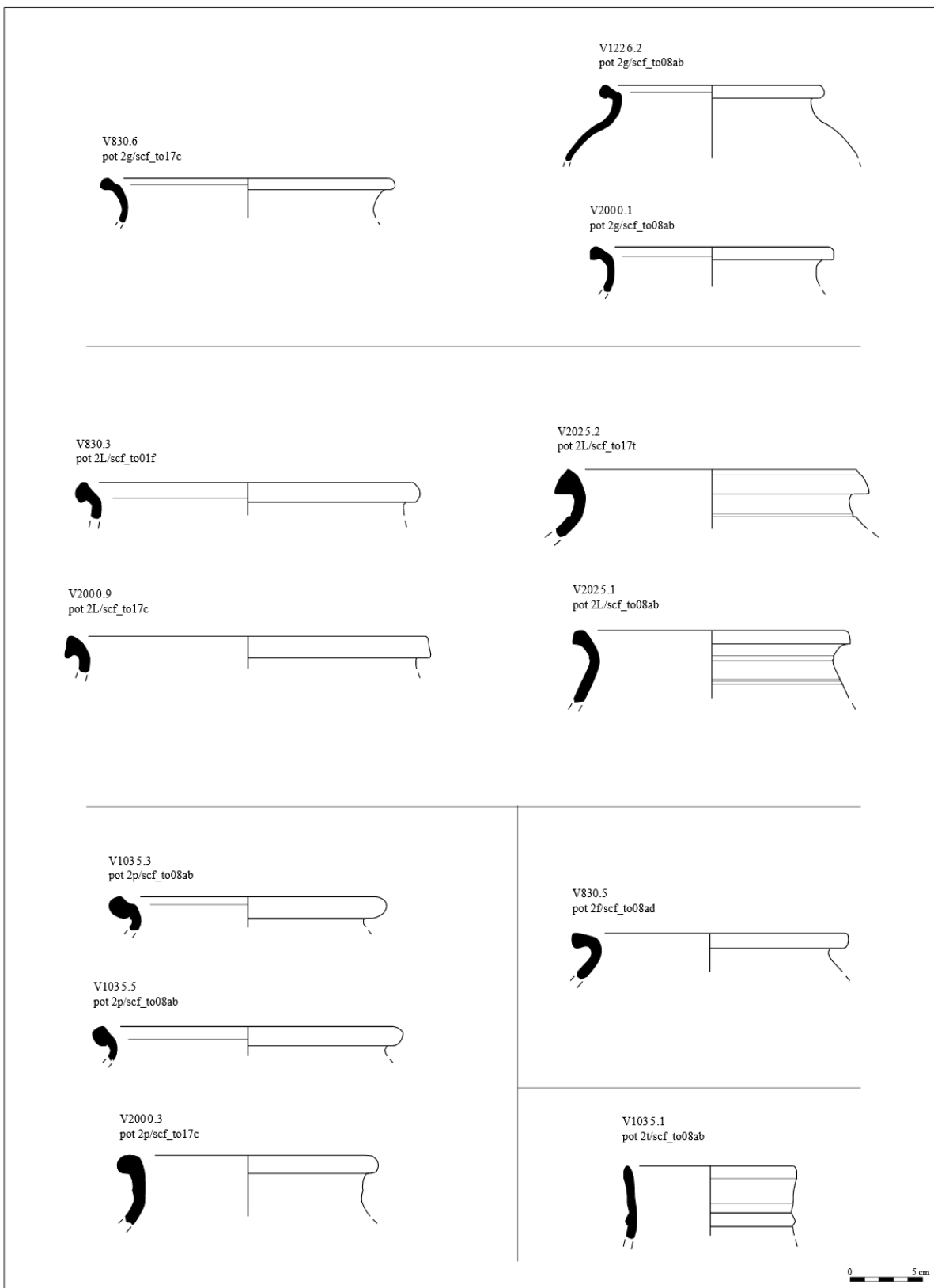


planche 137.01b

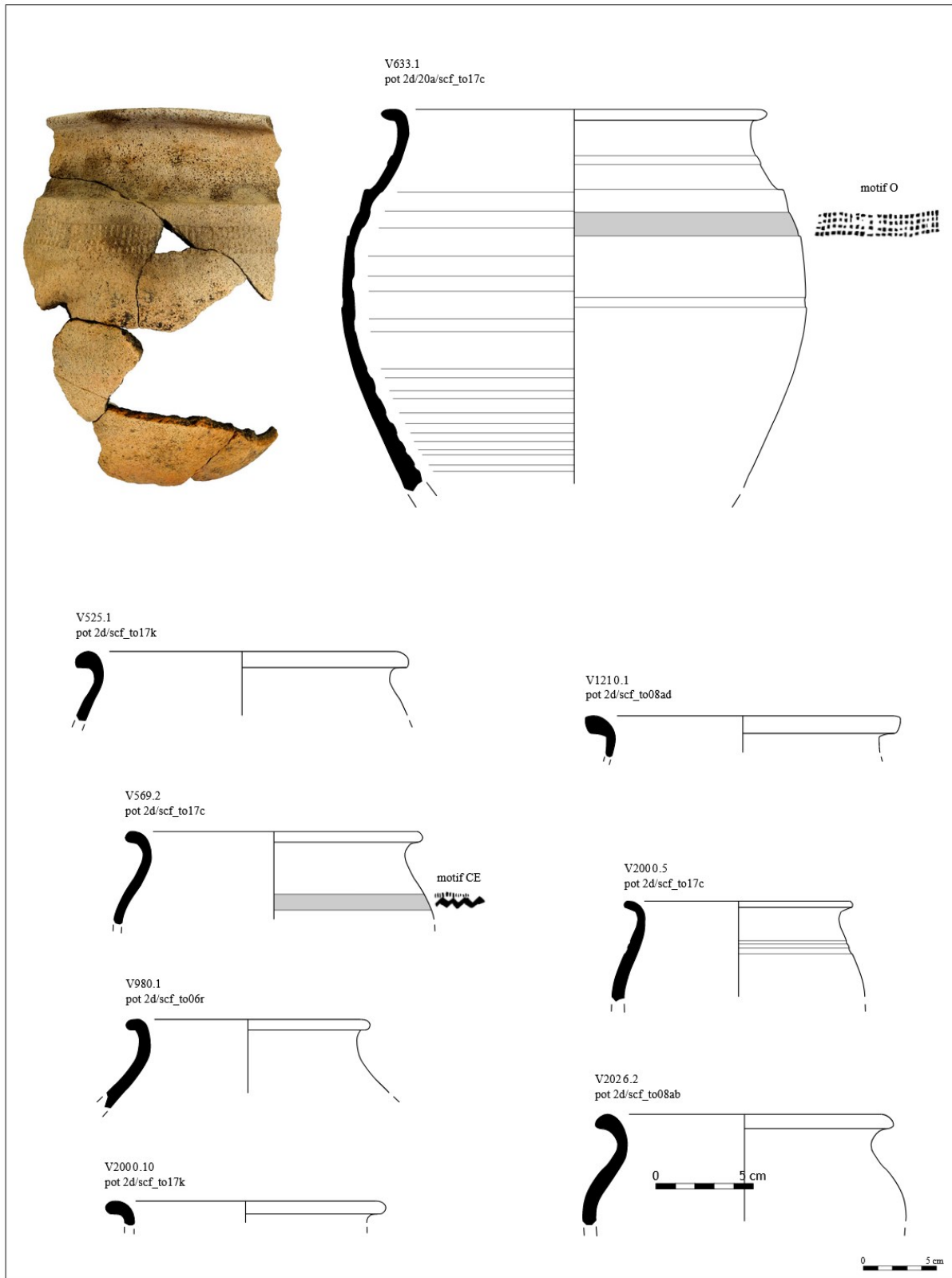


planche 137.01c

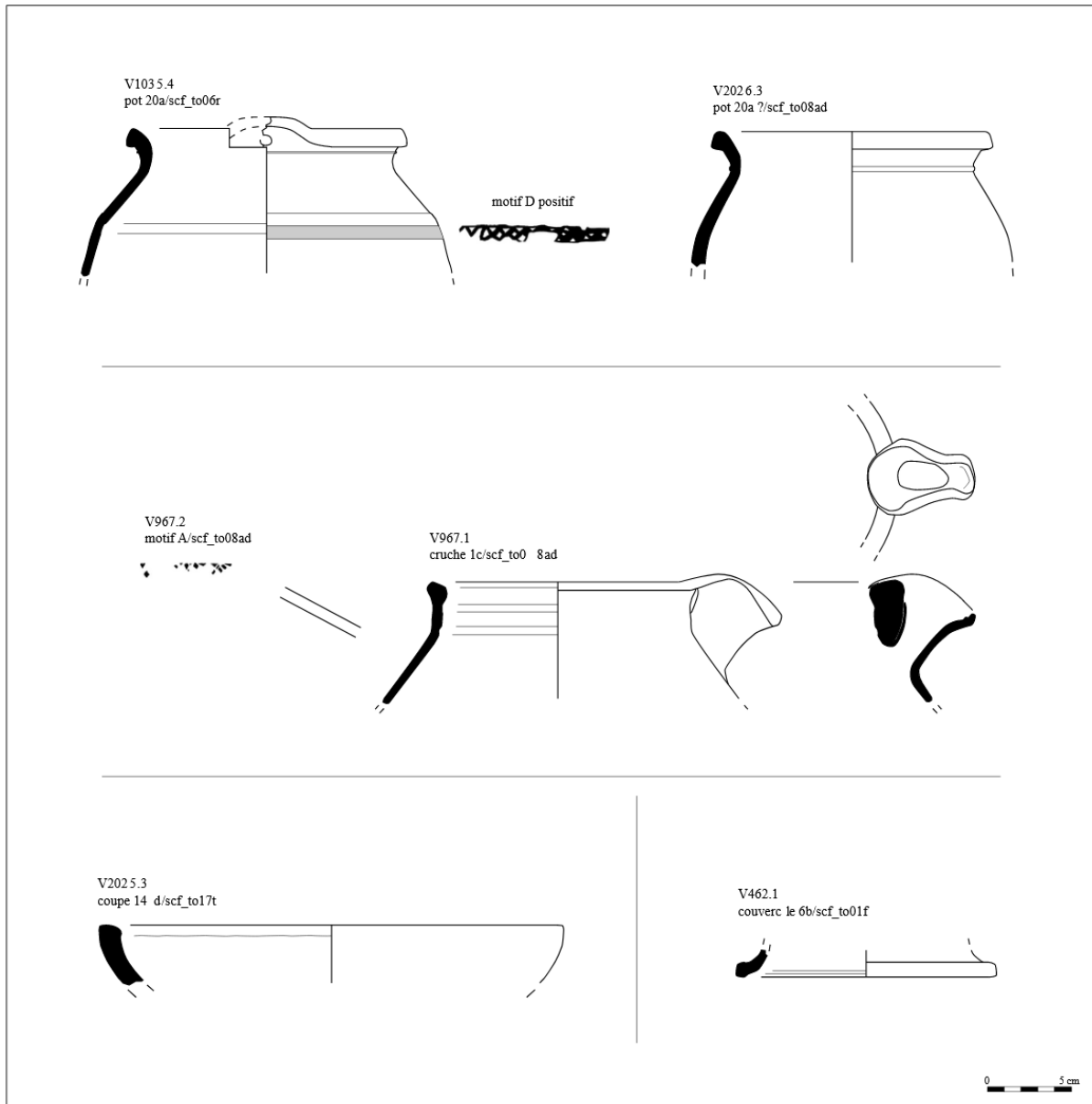


planche 137.01d

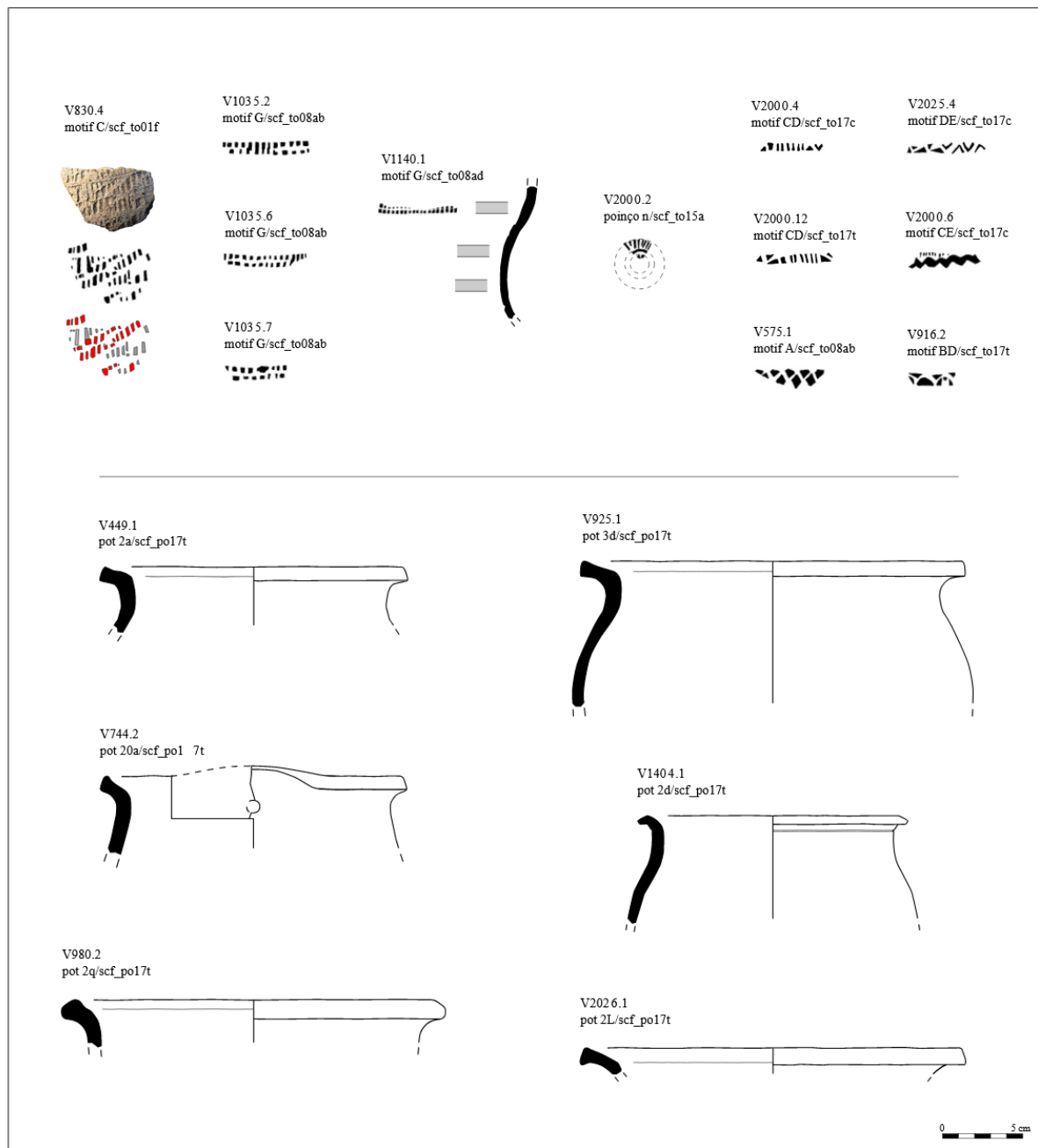


planche 137.01e

• *REFERENCES UTILES*

---

**Bébien et Husi 2009**

Bébien C. et Husi P. – Étude du mobilier céramique antique et du haut Moyen Âge, *in* : De Mauraige G. *et al.*, Ligeuil, « Le Moulin d'Épigny », Fouille archéologique sur l'aménagement de la RD31, Rapport final d'opération, Conseil Général d'Indre-et-Loire (SADIL), SRA Centre, Orléans : 40-45.

**Ben Kaddour *et al.* 2015**

Ben Kaddour C., Marie G. et Sarreste F. – Sainte-Catherine-de-Fierbois (37), Pré de la Fosse – Les Clavaux, Rapport final d'opération archéologique, Éveha – Études et valorisations archéologiques, SRA Centre, Orléans.

**Coffineau 2005**

Coffineau E. – La céramique mérovingienne, *in* : Tourneur J., L'habitat mérovingien de Truyes, « Les Grandes Maisons » (Indre-et-Loire), Rapport final d'opération, Inrap, SRA Centre, Orléans : 54-60.

**Dubillot et Valais 2010**

Dubillot X. et Valais A. – Le site de potiers de La Frétellière à Trémentines, *in* : Prigent D. et Tonnerre N.-Y. (dir.), *Le haut Moyen Âge en Anjou*, Presses Universitaires de Rennes, Rennes : 81-101 (collection Archéologie et Culture).

**Husi 2013a**

Husi P. (dir.) – *La céramique du haut Moyen Âge dans le Centre-Ouest de la France : de la chrono-typologie aux aires culturelles*, 49e supplément à la *Revue Archéologique du Centre de la France*, ARCHEA, FERACF, Tours, 1 cédérom, 268 p. [\[En ligne\]](#).

**Jeset 2002a**

Jeset S. avec la collaboration de Georges P., Pradat B., Dietrich A. et Hamon T. – Sorigny, « Nétilly » (Indre-et-Loire), échangeur A10, Rapport de fouille de sauvetage, AFAN, SRA Centre, Orléans.

**Véquaud 2010a**

Véquaud B. – La céramique du haut Moyen Âge en Poitou-Charentes : état des connaissances (VIe-Xe siècles), *in* : Bourgeois L. (dir.), *Wisigoths et Francs autour de la bataille de Vouillé (507), Recherches récentes sur le haut Moyen Âge dans le Centre-Ouest de la France, Actes des XXVIIIe Journées internationales d'archéologie mérovingienne, Vouillé et Poitiers (Vienne, France), 28-30 septembre 2007*, Tome XXII des Mémoires publiés par l'AFAM, Saint-Germain-en-Laye : 263-278.

**Véquaud 2013b**

Véquaud B. – Le haut-Poitou : encore la Loire ? *in* : Husi 2013a : 137-163.